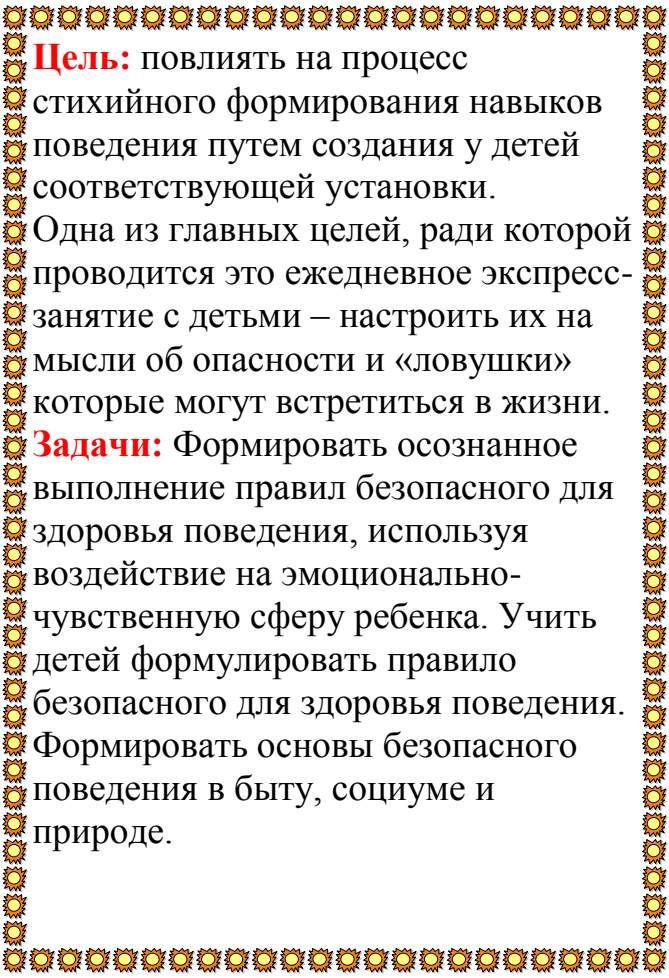


Картоотека
минуток
безопасности





Цель: повлиять на процесс стихийного формирования навыков поведения путем создания у детей соответствующей установки.

Одна из главных целей, ради которой проводится это ежедневное экспресс-занятие с детьми – настроить их на мысли об опасности и «ловушки» которые могут встретиться в жизни.

Задачи: Формировать осознанное выполнение правил безопасного для здоровья поведения, используя воздействие на эмоционально-чувственную сферу ребенка. Учить детей формулировать правило безопасного для здоровья поведения. Формировать основы безопасного поведения в быту, социуме и природе.

КАРТОЧКА № 1

Почему надо переходить улицу на перекрестках или на пешеходных переходах?

Цель: знакомство с местами перехода дороги.

Ответ: Водитель знает, что в этих местах разрешается движение пешеходов, он едет внимательно, снижает скорость. Пешеход, который переходит не там, где положено, может сам пострадать и мешает водителю. Пешеход, который переходит проезжую часть в неустановленном месте, может своим неправильным поведением создать опасную обстановку и мешать общему движению. Часто такое поведение пешехода было причиной дорожного происшествия.

КАРТОЧКА № 2

Почему нельзя переходить улицу на красный или желтый сигнал светофора?

Цель: профилактика детского дорожного травматизма.

Ответ: Если для пешехода горит красный сигнал, то для транспорта горит зеленый.

Обычно в местах, где движение регулируется, транспортных средств много, движение очень интенсивное. Каждый водитель, приближаясь к перекрестку, старается быстрее проехать его (за исключением тех, кто совершает повороты.

Они должны пропустить пешеходов).

Сигналы светофора быстро меняются.

Меньше всего горит желтый, который является переходным и не разрешает начинать переход проезжей части.

КАРТОЧКА № 3

Почему опасно перебежать проезжую часть?

Цель: закрепить знания детей об основных элементах дороги.

Ответ: Когда человек бежит, ему трудно наблюдать, видеть. А при переходе дороги главное—внимательно наблюдать по сторонам, потому что дорога обманчива: кажется, безопасно — и вдруг из переулка или из-за другой машины выезжает машина.

Когда бежишь, можно столкнуться и упасть, особенно если дорога неровная.



КАРТОЧКА № 4

Как видит водитель пассажиров автобуса?

Цель: Углублять знания детей о правилах дорожного движения.

Ответ: Водитель наблюдает за посадкой и высадкой пассажиров, за тем, что происходит в салоне через специальные зеркала. Поэтому ему не надо поворачивать голову. Зеркала прикреплены снаружи автобуса и в кабине водителя. За посадкой пассажиров с передней двери водитель наблюдает через стекло кабины. Вы обязательно замечали надпись на кабине «Рядом с кабиной стоять запрещается».



КАРТОЧКА № 5

Почему стоящая машина может быть опасна?

Цель: приобретение у детей навыков наблюдения, оценки обстановки на улицах и дорогах города.

Ответ: Стоящая машина закрывает обзор, мешает наблюдать за проезжей частью.

Стоящие автобусы, трамваи, троллейбусы, грузовики скрывают за собой

приближающееся транспортное средство, водитель которого не видит пешехода, а в движении есть требование: «я должен видеть, и я должен быть виден».



КАРТОЧКА № 6

Чем опасны кусты и деревья на улице?

Цель: Формировать у детей элементарные представления об возможных опасностях на дорогах.

Ответ: Опасность кустов и деревьев в том, что они мешают осмотреть дорогу, из-за них не видно движущихся автомобилей.



КАРТОЧКА № 7

Может ли движущаяся машина скрывать другую движущуюся машину?

Цель: дать детям понятие, что улица лишь на первый взгляд проста, а в действительности сложна, имеет ряд «ловушек» - обманчивых ситуаций.

Ответ: Может, так как из-за движущихся автобусов, троллейбусов, грузовиков и даже легковых машин могут выехать транспортные средства меньшего габарита, но которые двигаются быстрее, и поэтому можно их раньше не заметить.



КАРТОЧКА № 8

Почему улицы, по которым редко проезжают автомашины, могут быть опасными?

Цель: выработать у детей правильное поведение на улицах и дорогах.

Ответ: Так называемые пустынные улицы могут быть опасными потому, что пешеход, переходя проезжую часть, иногда не считает нужным убедиться в безопасности.

Скорости автомашин сейчас большие, и выехавшая из переулка автомашина может быстро оказаться опасной для пешехода.

Каждый участник движения в любой обстановке должен убедиться в безопасности.



КАРТОЧКА № 9

Как определить, далеко машина или близко?

Цель: Учить детей соблюдать правила безопасности на дорогах.

Ответ: Надо определить, долго ли машине ехать до того места, где стоит пешеход.

Если долго, значит машина далеко. Если всего несколько секунд — значит близко.

Следует учитывать и скорость ее движения.

Если автомобиль движется быстро, значит он быстрее будет рядом с пешеходом.

Перед тем как переходить проезжую часть, пешеход должен остановиться, вслушаться и посмотреть, чтобы убедиться, нет ли приближающегося транспорта.



ДАЛЕКО И БЛИЗКО

КАРТОЧКА № 10

Почему нельзя ходить по проезжей части дороги?

Цель: формировать у детей знания правил поведения на дорогах.

Ответ: Даже по краю проезжей части дороги ходить очень опасно — может задеть или сбить машина. Ходить нужно только по тротуарам.



КАРТОЧКА № 12

**Какой из переходов опаснее:
обозначенный знаками и «зеброй» или
переход со светофором?**

Цель: повторить и закрепить с детьми правила безопасного перехода улицы,

Ответ: Обозначенный знаками пешеходный переход опаснее потому, что он нерегулируемый. Сигналы светофора на регулируемом переходе разрешают или запрещают движение пешеходов. Без светофора пешеход должен внимательно следить за движением, оценивать расстояние, скорость транспорта и, убедившись в безопасности, начинать переход проезжей части. Но и на перекрестке со светофором надо убедиться в безопасности. К сожалению, как среди пешеходов, так и среди водителей иногда встречаются нарушители.

КАРТОЧКА № 13

Какое место на улице опаснее — перекресток или остановка общественного транспорта?

Цель: углубление у детей знаний правил поведения на улице.

Ответ: На перекрестке довольно сложно следить за движением. Транспортные средства могут ехать прямо, делать повороты все надо видеть. Но остановка общественного транспорта намного опаснее. Многие имеют плохую привычку при выходе из автобуса или трамвая начинать сразу же переход проезжей части спереди или сзади, не думая о том, что мимо едут другие машины. Особенно опасны остановки общественного транспорта зимой, когда дороги скользкие. Любая невнимательность может обернуться дорожным происшествием.

КАРТОЧКА № 13

Какое транспортное средство труднее всего заметить в потоке машин?

Цель: формировать у детей представления о безопасном поведении на улице и дорогах.

Ответ: Если на дороге много больших транспортных средств (автобусы, трамваи, троллейбусы, грузовики), трудно заметить за ними мотоциклы или даже легковые машины, особенно в плохую погоду и с не включенными фарами.



КАРТОЧКА № 14

Что на улице самое опасное?

Цель: Формировать представление дошкольников о безопасности на улицах и дорогах. Учить быть внимательными.

Ответ: Многие думают, что самое опасное на улице — движущаяся машина. Она опасна, если мы попытаемся перейти улицу перед близко идущей машиной. Но анализ дорожных происшествий доказывает, что не менее опасны стоящие машины, из-за которых, не убедившись в безопасности на проезжей части, мы начинаем переходить улицу. При этом нарушается требование: «я должен видеть, и я должен быть виден».



КАРТОЧКА № 15

Что на улице самое главное?

Цель: формировать у детей дошкольного возраста устойчивых навыков безопасности в окружающей дорожно-транспортной среде. Ответ: На улице самое главное - взаимное уважение, внимание всех участников движения. Участники движения должны знать правила дорожного движения и выполнять требования безопасности движения. Каждый участник движения должен вести себя так, чтобы он своим поведением не поставил себя и других в опасность. Улица не терпит бесконтрольного поведения.

КАРТОЧКА № 16

**На проезжей части разметка «зебра».
Если взрослый с ребенком хочет перейти
там улицу, должен ли он убедиться, что
нет приближающихся автомашин?**

Цель: расширять кругозор детей по ПДД.

Ответ: Да. Проезжую часть никогда нельзя переходить, не убедившись в безопасности.

Ни одно транспортное средство нельзя остановить моментально. Поэтому даже обозначенный пешеходный переход не дает права пешеходу «вслепую» переходить проезжую часть дороги. Особое внимание требуют улицы, где на проезжей части в одном направлении несколько рядов. Движущаяся машина в первом ряду остановилась, но остановились ли машины в других рядах. В этом надо убедиться. Обозначенным пешеходным переходом считается тот переход, где разметка «зебра» или около которого стоит дорожный знак «Пешеходный переход».

КАРТОЧКА № 17

Если кто-то из взрослых пешеходов переходит проезжую часть на красный сигнал светофора, можно ли следовать его примеру?

Цель: формировать у детей навыки безопасного поведения на улице.

Ответ: Нет. Нельзя повторять ошибки других. Если ты когда-то что-то делал неправильно и оказался ненаказанным, может появиться желание повторить эти ошибки. Жертвами дорожных происшествий становятся не все, кто нарушает правила, а те, кому не повезло. А знаешь ли ты, когда тебе не повезет? В движении очень опасны неправильные привычки.

КАРТОЧКА № 18

Опасно ли играть вблизи проезжей части?

Цель: Продолжать формировать у детей навыки безопасного поведения на улицах, и дорогах. Ответ: Да. Когда играешь, забываешь, где находишься. Можешь выбежать на проезжую часть, где твое неожиданное появление может кончиться под колесами автомашины. Например: ты играл с мячом, он упал на проезжую часть дороги, и ты, не думая, побежишь за ним.



КАРТОЧКА № 19

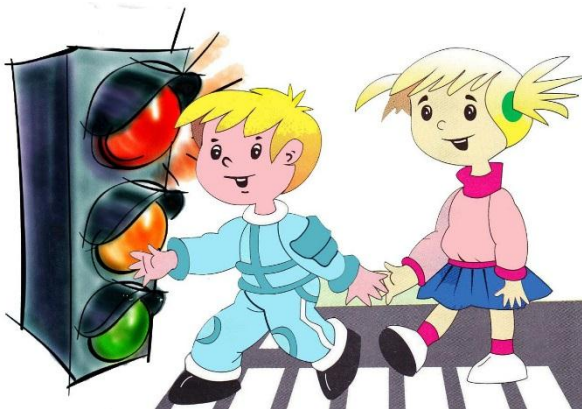
**Если дорога в обе стороны
просматривается хорошо и нет
приближающихся автомашин, можно ли
переходить шоссе?**

Цель: способствовать приобретению у детей навыков правильного поведения на дороге. Ответ: Да. Вне населенных пунктов условия пешехода такие, как и в городе: надо убедиться в опасности. Скорости автомашин и мотоциклов на шоссе большие, надо далеко видеть дорогу, чтобы быть убежденным в безопасности. Если будешь переходить дорогу на крутых поворотах или из-за кустов, или деревьев, ты можешь вовремя не заметить приближающийся транспорт.

КАРТОЧКА № 20

Может ли пешеход двигаться по левой обочине дороги?

Цель: углублять знания дошкольников о правилах дорожного движения. Ответ: Да. По левой обочине ходить безопаснее, потому что транспорт идет навстречу и его хорошо видно.



КАРТОЧКА № 21

Можно ли играть на тротуаре?

Цель: Формировать представление младших дошкольников о безопасности на улицах и дорогах.

Ответ: Нет. Тротуар — для движения пешеходов, и поэтому играть на тротуаре никак нельзя, для игры необходимо использовать детские площадки.



КАРТОЧКА № 22

Можно ли начинать переходить улицу при желтом сигнале светофора?

Цель: Закрепить знания детей о безопасном движении
Ответ: Нет. Желтый сигнал светофора - это промежуточный сигнал. Он не позволяет начинать переход, но разрешает закончить его в случае, если при разрешающем сигнале не успели это сделать или в середине улицы нет «островка безопасности». Остаться в середине улицы, где нет «островка безопасности», крайне опасно.



КАРТОЧКА № 23

Должен ли ты наблюдать за сигналами поворота автомашин, когда будешь переходить проезжую часть?

Цель: продолжать формировать и развивать у детей целостное восприятие окружающей дорожной среды. Ответ: Да. Каждый внимательный пешеход, перед тем как переходить проезжую часть, должен убедиться в безопасности. Указатели поворота на транспортных средствах показывают, что они поворачивают или будут менять ряд движения.



КАРТОЧКА № 24

Должны ли пешеходы, двигаясь по тротуару, держаться правой стороны?

Цель: углубить знания детей о правилах дорожного движения.

Ответ. Да. У нас в России правостороннее движение, и, чтобы не было напрасных столкновений, пешеходы на тротуаре должны держаться правой стороны.



КАРТОЧКА № 25

Можно ли железную дорогу переходить в любом месте?

Цель: Формировать представление дошкольников о мерах предосторожности при движении вдоль железнодорожного полотна. Ответ: Нет. На железных дорогах есть переходы, каждый знающий пешеход переходит железную дорогу только на обозначенных местах. В местах, где имеются шлагбаумы (закрываются автоматически или дежурным), после закрытия шлагбаумов опасно переходить дорогу. Составы поездов тяжелые, и остановочный путь их очень длинный.

КАРТОЧКА № 26

Хорошо ли видно в темноте человека в темной одежде?

Цель: продолжать расширять знания детей о возможных опасностях на улицах и дорогах.

Ответ: Нет. В темное время пешеход для водителя вообще очень

плохо виден. Немного лучше можно заметить тех, кто одет в светлую одежду.

Чтобы пешеход был лучше заметен, нужно носить светоотражатели, можно и фонарики (особенно тем, кому приходится двигаться по краю проезжей части или по обочине). Велосипеды должны иметь все, что предусмотрено ПДД (спереди — фонарь с белым светом, сзади — фонарь с красным светом и красный светоотражатель).

КАРТОЧКА № 27

Что такое «улица»

Цель. Расширять представления детей об улице (дома на улице имеют разное назначение: в одних живут люди, в других находятся учреждения — магазины, школа, почта и т.д.; машины движутся по проезжей части улицы)

Ответ: Дорога, которая проходит по городу или населенному пункту, называют **улицей**. Она имеет проезжую часть, по которой движутся автомобили.



КАРТОЧКА № 28

Что обозначает надпись «Опасно на повороте», «Занос 3 метра», написанная на задней части автобуса?

Цель: закрепить у детей знания правил дорожного движения на улицах и дорогах.

Ответ: При повороте заднюю часть автобуса заносит, он может сбить находящегося рядом пешехода.



КАРТОЧКА № 29

Что такое «Светофор?»

Цель: Ознакомить детей с правилами перехода (переезда) перекрестка, регулируемого светофором.

Ответ: Светофор – лучший друг пешехода.

С его помощью дорогу переходить гораздо легче и безопаснее. Бывают светофоры и с одним «глазом» - желтым. Обычно он постоянно мигает. Ставят такие светофоры на тех улицах, где нет очень сильного движения транспорта. Этот светофор предупреждает водителей – здесь пешеходы могут переходить улицу. Правда, сам пешеход должен быть на этом переходе вдвойне осторожен – всякие у нас бывают водители, и не каждый снижает скорость перед таким светофором. В некоторых местах устанавливают и специальные светофоры для пешеходов. Загорается красная стоящая фигурка – стой. Загорелся идущий зеленый человечек – иди.

КАРТОЧКА № 30

Что такое «пешеходный переход?»

Цель: закреплять у детей навыки безопасного поведения на улицах города; развивать мышление, внимание, наблюдательность.

Ответ: Пешеходный переход - это дорожная разметка для пешеходов. Его обозначают на асфальте белыми широкими полосками, которые идут поперек дороги. Эти полоски называют «зеброй».



КАРТОЧКА № 31

Как вести себя, если на улице «Гололед»

Цель: Познакомить детей с правилами безопасного поведения при гололеде.

Ответ: - не толкаться, не бегать, не играть на скользкой дороге,

- не подставлять подножки товарищам, не бороться, идти осторожно, не кататься;

- если кто-то упал, помочь подняться, звать на помощь взрослого!

